

Документ подписан простой электронной подписью
Информация о владельце:
ФИО: Колесникова Екатерина Дмитриевна
Должность: Ректор СГТИ
Дата подписания: 10.09.2021 19:57:10
Уникальный программный ключ:
5791137b901af6f58fa81bc87176652f9e292002d3d0e2c40df6a79c0c69c7f4d



**ЧАСТНОЕ ОБРАЗОВАТЕЛЬНОЕ УЧРЕЖДЕНИЕ ВЫСШЕГО ОБРАЗОВАНИЯ
«СРЕДНЕРУССКИЙ ГУМАНИТАРНО-ТЕХНОЛОГИЧЕСКИЙ ИНСТИТУТ»**

Кафедра психологии и педагогики

ПРИНЯТО:
Решение Ученого Совета СГТИ
от «31» августа 2021 г.
Протокол № 1

УТВЕРЖДАЮ:
Ректор СГТИ
Е.Д. Колесникова
«31» августа 2021 г.

**МЕТОДИЧЕСКИЕ УКАЗАНИЯ ПО ВЫПОЛНЕНИЮ
КУРСОВОЙ РАБОТЫ ПО ДИСЦИПЛИНЕ
«СПЕЦИАЛЬНАЯ ПЕДАГОГИКА И ПСИХОЛОГИЯ»**

Направление подготовки
44.03.03 Специальное (дефектологическое) образование
Профиль: «Специальная психология»

Обнинск, 2021

СОДЕРЖАНИЕ

Общие положения.....	3
Требования к выполнению курсовой работы.....	4
Структура курсовой работы.....	5
Оформление курсовой работы	10
Порядок проведения защиты курсовой работы	15
Приложения.....	16

Общие положения

Курсовая работа по дисциплине «Специальная педагогика и психология» является неотъемлемой частью процесса обучения. Она призвана углубить знания студентов по курсу «Специальная педагогика и психология», полученные ими в ходе теоретических и практических занятий, привить им навыки самостоятельного изучения материала темы работы, исследовательской деятельности, а также обучить студентов подбирать, изучать и обобщать материалы источников информации на бумажных и электронных носителях.

Выполнение курсовой работы представляет собой самостоятельное решение студентом под руководством преподавателя частной задачи или проведение исследования по одному из вопросов, изучаемых в дисциплине «Специальная педагогика и психология».

Основной целью выполнения курсовой работы по курсу «Специальная педагогика и психология» является расширение, углубление знаний студента и формирование у него навыков научно-исследовательской деятельности.

Задачи курсовой работы по курсу «Специальная педагогика и психология» состоят в:

- систематизации научных знаний по дисциплине;
- углублении уровня и расширении объема профессионально значимых знаний и опыта деятельности по курсу;
- формировании умений и навыков самостоятельной организации научно-исследовательской работы;
- овладении современными методами поиска, обработки и использования информации.

Студент определяет тему курсовой работы в соответствии с перечнем тем, разработанных и утвержденных на кафедре, а также руководствуясь своими научными интересами и склонностями, в рамках предложенного круга тем.

Тематика курсовых работ соответствует задачам изучения дисциплины «Специальная педагогика и психология» и подготовки специалистов по данному профилю, предусмотренным в государственном образовательном стандарте; соответствует современному уровню развития данной отрасли науки и опыту педагогической (производственной) деятельности.

Для правильного выбора темы студент консультируется с научным руководителем, который поможет определить тему, поставить цели и задачи курсовой работы, даст советы по методике выполнения курсовой работы. Студент вправе предложить свою тему с обоснованием целесообразности ее исследования.

Изменение темы курсовой работы допускается в исключительных случаях по обоснованному ходатайству в письменной форме самого студента или по инициативе научного руководителя. Тема курсовой работы дается одному студенту учебной группы.

По каждой работе заведующим кафедрой назначается руководитель, который обеспечивает разработку задания по выбранной студентом теме, методическое и научное руководство, групповые и индивидуальные консультации по составленному совместно со студентом графику.

Руководителем курсовой работы является, как правило, лектор, ведущий дисциплину «Специальная педагогика и психология». Заведующий кафедрой может назначить руководителем курсовой работы по дисциплине учебного плана преподавателя, ведущего практические занятия, или иного преподавателя кафедры. Руководителем курсовой работы может быть назначен приглашенный специалист, выполняющий соответствующие обязанности на условиях почасовой оплаты или на общественных началах.

Процесс выполнения работ обеспечен учебниками, учебными пособиями, справочной и иной литературой, техническими и другими учебно-вспомогательными

средствами.

Курсовая работа может быть оценена на «отлично», «хорошо», «удовлетворительно», «неудовлетворительно». Оценка проставляется на титульном листе с подписью научного руководителя.

Оценка вносится научным руководителем в экзаменационную ведомость и зачетную книжку студента. Отрицательная оценка в зачетную книжку не вносится. Полные названия курсовых работ вносятся в приложение к диплому.

Несвоевременное выполнение курсовой работы считается академической задолженностью и ликвидируется в установленном вузом порядке.

Студенты, не получившие положительной оценки по курсовой работе, к сессии не допускаются. Курсовая работа по дисциплине учебного плана, оцененная неудовлетворительно, перерабатывается и возвращается на проверку тому же преподавателю (научному руководителю).

Итоги выполнения курсовых работ анализируются на кафедре.

Согласно сводной номенклатуре дел курсовые работы хранятся на кафедре в течение двух лет.

Требования к выполнению курсовой работы

Курсовая работа по дисциплине «Специальная педагогика и психология» должна соответствовать следующим требованиям:

- авторская самостоятельность (оригинальность текста в системе «Антиплагиат» – не менее 35%);
- быть выполненной на достаточном теоретическом уровне;
- включать анализ теоретического и эмпирического материала;
- основываться на результатах самостоятельного исследования, если этого требует тема;
- иметь обязательные самостоятельные выводы после каждой главы и заключение работы;
- иметь необходимый объем;
- быть оформленной по стандарту и выполненной в указанные сроки.

При выборе темы студент должен учитывать:

- ее актуальность;
- познавательный интерес к ней;
- возможность последующего более глубокого исследования проблемы.

Примерная тематика курсовых работ по дисциплине «Специальная педагогика и психология» представлена в Приложении 1.

Курсовая работа над темой состоит из трех этапов: подготовительного, рабочего и заключительного.

На подготовительном этапе студент:

- определяет цель, задачи, структуру и методы исследования;
- осуществляет поиск теоретической и эмпирической информации (работа с каталогами, составление списка литературы, работа с книгой, выписки, тезисы, конспектирование, ксерокопирование важного и интересного материала, разработка программы и инструментария социологического исследования) и определяет ее объем. Рекомендуемый объем курсовой работы – 40-60 страниц;

– тщательно систематизирует отобранный материал, изучает его и подготавливает краткую историографию проблемы исследования;

- составляет план курсовой работы.

На рабочем этапе студент:

- пишет черновой вариант работы и обосновывает свое мнение по рассматриваемым вопросам;
- работает над выводами по параграфам и главам;
- оформляет научно-справочный аппарат работы (сквозные ссылки, список использованной литературы).

На заключительном этапе студент:

- исправляет работу в соответствии с замечаниями научного руководителя;
- пишет окончательный вариант работы с учетом требований научного оформления;
- представляет работу научному руководителю на отзыв;
- сдает курсовую работу на защиту.

Структура курсовой работы

Курсовая работа имеет следующую структуру:

- титульный лист;
- содержание;
- введение;
- основной текст (главы, параграфы);
- выводы по главам;
- заключение;
- список использованной литературы;
- приложения.

Титульный лист (не нумеруется) должен нести следующую информацию (Приложение 3):

- наименование: Частное образовательное учреждение высшего образования «Среднерусский гуманитарно-технологический институт», кафедра психологии и педагогики;
- обозначение характера работы (Курсовая работа);
- наименование темы курсовой работы;
- фамилию, имя, отчество студента полностью;
- название и номер учебной группы;
- фамилию, имя, отчество, ученую степень, ученое звание научного руководителя;
- дату сдачи и защиты, оценку с подписью научного руководителя;
- название города, в котором находится учебное заведение;
- год написания работы.

Содержание. После титульного листа следует Содержание (лист не нумеруется). В нем содержится название глав и параграфов с указанием страниц. Оно размещается на первой странице и печатается через 1,5 интервал.

Пример (см. стр.6):

СОДЕРЖАНИЕ

ВВЕДЕНИЕ	3
ГЛАВА I.	5
1.1.	5
1.2.	14
Выводы по I главе.....	22
ГЛАВА II.	23
2.1.	23
2.2.	30
Выводы по II главе.....	42
ЗАКЛЮЧЕНИЕ	43
СПИСОК ИСПОЛЬЗОВАННОЙ ЛИТЕРАТУРЫ	45
ПРИЛОЖЕНИЕ (Я)	50

Введение

Во введении определяется актуальность, проблема, объект и предмет исследования, формулируются цель и задачи курсовой работы, приводятся теоретические и методологические основы исследования, методы исследования, экспериментальная база исследования, практическая значимость исследования и структура работы.

Актуальность исследования. В этой части введения дается обоснование того, зачем и почему изучается именно эта тема, проблема. Актуальность важно формулировать максимально конкретно, в рамках выбранной темы исследования. Нежелательны абстрактные высказывания общего плана о состоянии человечества и человекознания, а также рассуждения о высокой значимости выбранного студентом направления и важности этой работы. Раскрывая актуальность исследования, следует показать, какие задачи стоят перед теорией и практикой, перед психологической наукой в аспекте избранного направления в конкретных социально-экономических условиях, отразить, что уже сделано предшествующими учеными и исследователями и что еще не до конца изучено, какой новый ракурс проблемы раскрывается в работе.

Исследование начинается с формулировки научной **проблемы**, которая вытекает из выбранной **темы** исследования. В широком смысле проблема – сложный теоретический или практический вопрос, требующий изучения, разрешения. В науке – противоречивая ситуация, выступающая в виде противоположных позиций в объяснении какого-либо явления, объектов, процессов и требующая адекватной теории для ее разрешения. **Проблема исследования** – это вопрос, на который планируется ответить в процессе работы над исследованием, это то, что мы изучаем. Сформулировать проблему проще как вопросительную форму темы. Например: тема звучит как «Нарушения развития образной памяти у детей младшего дошкольного возраста» может предполагать такую проблему: «Каковы психологические условия нарушения развития образной памяти у детей младшего дошкольного возраста?»

Важно понять, что проблема – это не только уточнение темы, а нахождение и лаконичная формулировка определенного противоречия или неизвестного, которое нужно разрешить или выяснить в ходе исследования.

После того как проблема определена, формулируются **объект исследования**, а

затем **предмет исследования**.

Объект исследования – это, как правило, область или сфера явлений, психические процессы, состояния и психические свойства которые содержат противоречия и порождают проблемную ситуацию. Объект научного исследования – это избранный элемент реальности, который обладает очевидными границами, относительной автономностью существования и как-то проявляет свою отделенность от окружающей его среды. Объект порождает проблемную ситуацию и избирается для изучения. Определяя объект исследования, автор обозначает поле исследования.

Примером объекта исследования к взятой в качестве примера темы является: нарушения памяти у детей младшего дошкольного возраста.

Предмет исследования – это отдельные стороны, свойства, характеристики объекта; та сторона, тот аспект, та точка зрения, с которой исследователь познает целостный объект, выделяя при этом главные, наиболее существенные для исследования признаки объекта. Предмет научного исследования – логическое описание объекта, избирательность которого определена предпочтениями исследователя в выборе точки мысленного обзора, аспекта, «среза» отдельных проявлений наблюдаемого сегмента реальности. Формулируя предмет исследования, автор проясняет вопрос: что исследуется?

Размышляя над предметом исследования, студент определяет, какие отношения, свойства, аспекты, функции объекта раскрывает данное исследование. Предмет исследования должен быть созвучен теме исследования.

Пример предмета исследования – нарушение развития образной памяти у детей младшего дошкольного возраста.

После определения объекта и предмета исследования необходимо обозначить **цель исследования**. Цель – представляемое и желаемое будущее событие или состояние, идеальное представление результата нашего действия. С целью соотносятся средства, необходимые для ее достижения. Цель – это то, что исследователь намерен достигнуть в процессе работы; то, что мы хотим в исследовании разъяснить. Например, «Цель исследования – выявление, обоснование и экспериментальная проверка...». Чем конкретнее цель, тем понятнее, что, как и какими средствами планируется достичь в работе. Также возможна фраза «Решение данной проблемы и составило цель исследования», что позволит избежать повторения проблемы.

Пример цели исследования – выявление, обоснование и экспериментальная проверка нарушения развития образной памяти у детей младшего дошкольного возраста.

В соответствии с целью формулируются **задачи исследования**. Задачи – это заданная в определенных конкретных условиях цель деятельности. В исследовании задачи – это конкретные вопросы или действия, разрешение или совершение которых приближает к раскрытию проблемы исследования и достижению цели работы. Осмыслению задач способствует поиск ответов на вопрос: что нужно сделать, чтобы достигнуть цели, решить проблему исследования? Формулируя задачи, следует помнить, что, решая их, фактически задается программа исследования: дать описание, определить теоретические основы исследования, выявить, дать характеристику, раскрыть специфику феномена (сделать предположение, подобрать методы, разработать программу, собрать сведения, получить данные, сравнить данные друг с другом по таким-то параметрам и т.д. – это внутренние задачи исследования, которые не выносятся в разряд общих).

Таким образом, каждая следующая задача может решаться только на основе результата решения предыдущей. Всего рекомендуется постановка и решение не менее трех, но не более пяти задач.

Примеры задач исследования:

1. Провести анализ теоретических подходов к сущности понятия «память», ее видам и основным закономерностям развития в психологической науке.

2. Проанализировать психолого-педагогические основы нарушения развития образной памяти детей младшего дошкольного возраста.
3. Обосновать выбор психодиагностических методик для исследования нарушения развития образной памяти у детей младшего дошкольного возраста.
4. Провести экспериментальное исследование нарушения развития образной памяти у детей младшего дошкольного возраста.
5. Разработать рекомендации для ... по коррекции нарушений и развитию образной памяти у детей младшего дошкольного возраста.

Все задачи должны быть отражены в формулировках глав и параграфов Содержания курсовой работы.

Следующим шагом должно стать осмысление **теоретической и методологической основы исследования**. Теоретическая и методологическая основа – одна или несколько взаимосвязанных концептуальных идей, в русле которых выстраивается собственное исследование. Методологической основой не может быть простой перечень фамилий ученых или теорий, которые обсуждаются в работе. Не стоит в качестве методологической основы выдвигать идеи из противоречащих друг другу научных парадигм или концепций. Методологическая основа исследования – заявленная позиция, исходя из которой, будут пониматься, и трактоваться частные вопросы исследования.

Во введении также обязательными структурными элементами являются: **методы исследования** в виде простого перечисления по принципу от общих (анализ научной литературы по проблеме, терминологический анализ, опрос, наблюдение, нарративные (описательные) методики и пр.) к конкретным (методики, используемые в эмпирическом исследовании); **экспериментальная база исследования** – организация, предприятие, подразделение (например, дошкольная образовательная организация и т.п.), в котором проводится исследование или опытно-экспериментальная работа; выборка – общее число испытуемых и детализованное по значимым для исследования различиям (пол, возраст, социальные группы; экспериментальные и контрольные группы и т.п.).

Если исследование выполнялось в несколько этапов, то дается краткая характеристика каждого этапа исследования: в какие сроки и что делалось.

Во введении может отмечаться **практическая значимость исследования** – утверждения, где и кем результаты исследования могут быть использованы, как и в каких сферах можно будет применены эти результаты.

Пример практической значимости: **Практическая значимость исследования** заключается в том, что в работе изучены особенности нарушения развития образной памяти у детей младшего дошкольного возраста и разработаны рекомендации по коррекции нарушений и развитию образной памяти у детей младшего дошкольного возраста. Полученные результаты могут быть использованы в практике работы (прописать полное юридическое наименование образовательной организации и город, в котором она находится) для изучения и коррекции нарушений развития образной памяти у детей старшего дошкольного возраста.

В заключительной части введения необходимо кратко сказать о **структуре работы**. Пример: **Структура и объем работы**. Структура курсовой работы обусловлена целями и задачами исследования. Она состоит из введения, двух глав, заключения, списка использованной литературы, включающего 35 наименований, и приложений.

Общий объем работы – 60 страниц. Основной текст работы – 45 страниц, включая 5 таблиц, 5 диаграмм, 2 рисунка. Приложения занимают 5 страниц.

Основной текст (главы, параграфы)

Основной текст разбивается, как правило, на две главы – теоретическую и практическую. Они дробятся на параграфы. Каждый параграф и глава должны заканчиваться выводами автора.

ГЛАВА 1. Теоретическая часть работы. Обзор и анализ состояния изученности

данной проблемы. В данной главе дается обзор истории изучения обсуждаемой в работе проблемы. Этот обзор может быть структурирован по научным направлениям и научным школам, по историческим этапам развития науки, по развитию идей в зарубежных и отечественных исследованиях и т.д. В первой главе значимо обсудить основные понятия, дав их сущностную характеристику, и теоретические позиции по отношению к рассматриваемым в исследовании вопросам. При анализе истории проблемы разумно делать акцент на неисследованных аспектах или спорных вопросах. В итоге первой главы должно быть дано четкое теоретическое обоснование планируемого эмпирического исследования, сформулирован понятийный аппарат, обоснована логика исследования.

ГЛАВА 2. Экспериментальная часть работы. Содержит обоснование и описание процедуры и методов исследования; характеристику выборки, пространства исследования, собранных материалов; описание хода опытно-экспериментальной работы, основных этапов и логики исследования; описание контрольной и экспериментальной групп; средств обработки данных. В главе дается описание результатов эмпирического исследования или эксперимента, их анализ, интерпретация и обсуждение; делаются выводы.

Значимо, чтобы первая и вторая главы были содержательно взаимосвязаны. Обоснование хода исследования, выбора методов, логика анализа и интерпретации данных должны вытекать из теоретических обоснований эмпирического исследования.

Объем основного текста не должен превышать 40-50 машинописных страниц.

Заключение

В заключении подводятся итоги проведенного исследования, обобщаются основные теоретические положения и делаются выводы, а также определяются основные направления для дальнейшего исследования проблемы курсовой работы.

Список использованной литературы

Список представляет собой нумерованный перечень использованных при написании работы литературных или иных источников по проблеме (все упомянутые в работе персоналии и источники, а также иная литература по проблеме, рассмотренная автором в ходе исследования).

Источниковедческая база курсовой работы должна охватывать не менее 40 источников, включающих названия учебников, учебных пособий, монографий, научных статей, публикаций в специальных изданиях, авторефератов, диссертаций, статистики, законодательных и нормативных актов и пр. Это повышает научную и практическую ценность курсовой работы. Не менее 80% названий в списке использованной литературы должны датироваться пятью последними годами. Ссылка на методологов обязательна. Допускается привлечение материалов и данных, полученных с официальных сайтов Интернета (дипломы, рефераты и контрольные работы не рассматривать, в список не вносить). В этом случае необходимо указать точный источник материалов (сайт, дату получения).

Приложение

Для лучшего понимания и пояснения основной части курсовой работы в нее включают приложения, которые носят вспомогательный характер и на объем курсовой работы не влияют.

Приложения нужны, во-первых, для того, чтобы освободить основную часть от большого количества вспомогательного материала, а во-вторых, для обоснования рассуждений и выводов студента.

Здесь могут содержаться материалы эксперимента в таблицах, диаграммах, графиках; психодиагностические методики, анкеты или опросники, программа коррекционно-развивающих, тренинговых занятий и т.п.

Стиль изложения

Текст курсовой работы не должен быть эмоционально окрашен. Научное изложение рассчитано на логическое, а не эмоционально чувственное восприятие. Если

автор прибегает к прямым публицистическим высказываниям, развернутому выражению радости, гнева, иронии и т.п., то тем самым совершается стилистическая ошибка. Это не значит, что в научном стиле вовсе не могут присутствовать элементы стиля художественного, но прибегать к ним нужно для того, чтобы сделать изложение живым, эстетичным, понятным, и чаще там, где идет полемика с другими авторами. Например: «автор удачно отмечает...», «мы соглашаемся с...», «вслед за..., мы...», «вместе с тем необходимо отметить...».

Материал, как правило, подается от третьего лица при обязательном выражении отношения к нему. Например: «по нашему мнению,...», «с нашей точки зрения,...», «проведенное нами исследование позволяет сделать предположение (вывод) о том, что...», «в процессе эксперимента были созданы условия для..., которые позволили... скорректировать...».

Элементы художественного стиля (риторический вопрос, повтор, антитеза, сравнение, пословица, литературная цитата и др.) не должны служить цели сделать текст «красивым» – они в научной прозе являются только дополнительным средством, вспомогательным приемом и не могут определять систему научного изложения.

Критериями оценки курсовой работы являются:

- актуальность и степень разработанности темы;
- творческий подход и самостоятельность в анализе, обобщениях и выводах;
- полнота охвата первоисточников и исследовательской литературы;
- уровень овладения методикой исследования;
- научная обоснованность и аргументированность обобщений, выводов и рекомендаций;
- научный стиль изложения;
- соблюдение всех требований к оформлению курсовой работы и сроков ее исполнения.

Оформление курсовой работы

В курсовой работе страницы текста и включенные в работу иллюстрации и таблицы должны соответствовать формату А4 (210х297 мм) по ГОСТ 9327-60. Текст работы следует печатать на одной стороне листа белой бумаги формата А4. Цвет шрифта должен быть черным. Работа должна быть распечатана и сброшюрована в папку-скоросшиватель.

Курсовая работа выполняется на листах формата А4 с соблюдением следующих требований:

- поля: левое – 30 мм, правое – 20 мм, верхнее – 20 мм, нижнее – 20 мм;
- колонтитулы: верхний – 12,5 мм, нижний – 10 мм;
- размер шрифта (кегель) – 14 пт. Для оформления основного текста работы шрифт Times New Roman. В качестве базового стиля рекомендуется использовать стиль «Обычный», имеющий некоторый стандартный набор параметров для набора текста;
- межстрочный интервал – полуторный;
- отступ красной строки – 1,25;
- выравнивание текста – по ширине.

Каждый структурный элемент содержания работы (ВВЕДЕНИЕ, ГЛАВА I, ГЛАВА II, ЗАКЛЮЧЕНИЕ, СПИСОК ИСПОЛЬЗОВАННОЙ ЛИТЕРАТУРЫ, ПРИЛОЖЕНИЯ) начинается с новой страницы. Название глав, содержание, заключения, список использованной литературы, приложения – печатаются прописными буквами, выравниваются по центру. Расстояние между ними и текстом должно быть равно одному межстрочному интервалу. Расстояние между параграфами глав и текстом должно быть равно одному межстрочному интервалу. Расстояние между текстом и названием

разделителя десятичных знаков (для этого предназначена запятая).

Кавычки следует использовать только угловые «...». Обычные кавычки используются только в английских текстах.

Черточки. Различают дефис и тире. Дефис (короткая черточка) используется для разделения частей сложных слов (*все-таки, по-другому*). Дефис никогда не отделяется пробелами. От дефиса отличается знак тире – знак препинания, используемый в предложениях. Тире всегда отбивается пробелами, но не переносится так, чтобы с него начиналась новая строка.

Пробелы. Пробел используется для отделения единиц измерения от числа (127 м), для разделения порядков в больших числах (10 000 км), при этом необходимо следить, чтобы не возникало переносов. Пробелом не отделяются от чисел знаки процента и градусов (99%), показатели степени. Не ставится пробел перед закрывающей и после открывающей скобок. После знака № пробел следует ставить. Не следует отбивать красную строку пробелами. После любого знака препинания ставится пробел.

Иллюстрации (графики, схемы, диаграммы) следует располагать непосредственно после текста, в котором они упоминаются впервые, или на следующей странице. Возможно вынесение объемных схем или диаграмм в Приложение. На все иллюстрации должны быть ссылки в тексте. Между двумя соседними иллюстрациями должно быть не менее трех-четырех строк текста. От нижнего края страницы рисунок должен отделяться несколькими строками текста.

Иллюстрации должны иметь название, которое помещают под иллюстрацией. При необходимости под иллюстрацией помещают поясняющие данные (подрисовочный текст). Иллюстрация обозначается словом «Рис.», которое помещают до поясняющих данных. Иллюстрации следует нумеровать арабскими цифрами порядковой нумерацией в пределах всей работы сквозной нумерацией (например, Рис. 3). Если в тексте только одна иллюстрация, то ее нумеровать не следует и слово «Рис.» под ней не пишут.

Иллюстрацию следует выполнять на одной странице. Если иллюстрация не умещается на одной странице, можно переносить ее на другие страницы, при этом название иллюстрации помещают только на первой странице, поясняющие данные – к каждой странице и под ними указывают «Рис. ..., лист ...».

Цифровой материал должен оформляться в виде таблиц. *Таблицу* следует располагать в работе непосредственно после текста, в котором она упоминается впервые, или на следующей странице. На все таблицы должны быть ссылки в тексте.

Обычно таблица состоит из следующих элементов: порядкового номера, тематического заголовка, заголовков вертикальных граф. Все таблицы в тексте нумеруются арабскими цифрами в пределах всего текста. Над правым верхним углом таблицы помещается надпись с номером (например, Таблица 4). Тематический заголовок располагают посередине страницы, пишут с прописной буквы, без точки на конце. Заголовки граф пишут с прописной буквы и выделяют полужирным начертанием. Подчиненные заголовки могут писаться со строчной, если они грамматически связаны с главным заголовком. Следует избегать вертикальной графы «Номер по порядку», в большинстве случаев не нужной. При переносе таблицы на другую страницу следует пронумеровать графы на следующей странице. Заголовок таблицы не повторяют.

Пример оформления рисунка

Каждый из критериев данной методики иллюстрирует рисунок 1.

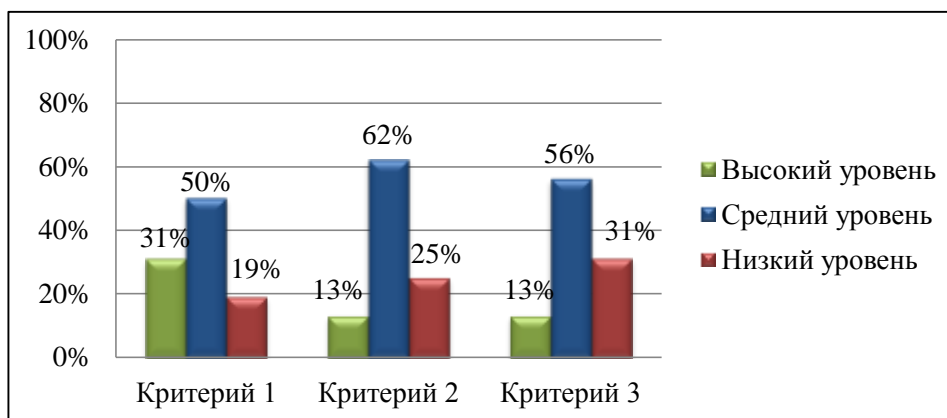


Рис. 1. Результаты исследования уровня детей....возраста (методика)

Пример оформления таблицы

Результаты мониторинга развития воображения у детей дошкольного возраста представлены в таблице 1.

Таблица 1

Название таблицы.....(по центру)

Испытуемый	Конструктор (max 15)	Сказки (max 15)	Игра (max 25)	Уровень воображения
№1	11	7	21	Средний
№2	9	5	24	Низкий
№3	7	10	24	Средний
№4	3	2	9	Низкий
№5	12	0	24	Средний
№6	10	3	24	Низкий
№7	10	5	24	Низкий
№8	6	0	24	Низкий

Формулы приводятся сначала в буквенном выражении, затем дается расшифровка входящих в них индексов, величин, в той же последовательности, в которой они даны в формуле. Уравнения и формулы следует выделять из текста в отдельную строку. Уравнения и формулы нумеруются в круглых скобках справа от формулы. Нумерация уравнений и формул должна быть сквозной по всему тексту курсовой работы.

Пример оформления.

$$P_n = \frac{m! \cdot (\lambda/\mu)^k \cdot P_0}{n^{(k-n)} n! (m-k)!}, \quad (1)$$

где λ - параметр.....

m - количество образцов.....и т.д.

Примечания помещают внутри текста в круглых скобках (как вводное предложение), или, если такие примечания содержат довольно значительный по объему материал, выносят в подстрочное примечание (т.е. оформляют как сноску внизу страницы). В тексте и в подстрочном примечании используется надстрочный значок*. При использовании на одной странице нескольких примечаний количество значков увеличивается на один при каждом новом примечании. С новой страницы вновь

начинается с одного значка. Запрещено выносить в подстрочное примечание ссылку на литературные источники.

Все персоналии в тексте упоминаются с инициалами перед фамилией, например: «Как отмечал А.Р. Лурия...». Перечисление персоналий приводится либо в алфавитном порядке, либо в историческом; зарубежные и отечественные исследователи обычно перечисляются раздельно.

Цитаты (дословные выдержки из текста) выписываются непосредственно из первоисточников. Вместо пропущенных слов в цитате ставят многоточие. Первое слово цитаты, помещенное в начале предложения, всегда пишется с прописной буквы, даже если в оригинале оно написано со строчной. Цитировать авторов необходимо только по их собственным (т.е. по первоисточнику) произведениям.

Пример (П - прямая речь, а - слова автора):

1. *Прямая речь после слов автора:*
А: «П». А: «П?» А: «П!»
2. *Прямая речь перед словами автора:*
«П», - а. «П?» - а. «П!» - а.
3. *Слова автора внутри прямой речи:*
«П, - а, - п». «П, - а. – П». «П? - а. – П». «П! - а. – П».
4. *Прямая речь внутри слов автора:*
А: «П!» - а. А: «П?» - а.

А.П. Чехов писал: «Не сомневаюсь, занятия медицинскими науками имели серьезное влияние на мою литературную деятельность» [15]. «Праздная жизнь, - писал А. П. Чехов, - не может быть чистою» [16].

Если источник недоступен, разрешается воспользоваться цитатой этого автора, опубликованной в каком-либо другом издании. Ссылке должны предшествовать слова: Цит. по: ... или, Приводится по: ... Например: Цит. по: ПИАР крупных российских корпораций. – М., 2020. – С. 88.

При ссылке на литературный источник в тексте указывается в квадратных скобках, где приводится номер источника по списку использованной литературы.

Например:

«В педагогической и психологической науках достаточно подробно рассматриваются вопросы взаимосвязи воспитания [3], обучения [1] и развития [7]».

«В работах ряда учёных [1, 4, 12 и др.] рассмотрена классификация возрастных этапов развития человека».

При использовании в тексте прямой речи ссылка на литературный источник в тексте указывается в квадратных скобках, где приводится номер источника по списку использованной литературы и номер страницы, например, [5, с. 71].

Список использованной литературы должен иметь сквозную порядковую нумерацию включенных в него документов.

Способы группировки источников. Наиболее распространенным способом является алфавитный способ, при котором описания книг и статей располагаются в общем алфавите фамилий авторов и заглавий книг и статей. Описания произведений авторов-однофамильцев располагают обычно в алфавите их инициалов. Работы одного автора и его работы с соавторами включают в список в алфавите первых слов заглавий, при этом не учитываются фамилии соавторов.

Сведения о нормативных документах и статьях из периодических изданий приводятся с обязательным указанием источника опубликования. При включении в список архивных материалов необходимо указывать полное название архива или учреждения, где хранится документ, наименование или номер фонда, номер описи, номер дела и номера листов. При использовании в работе электронных документов из Интернета в источнике опубликования указывается адрес сервера или базы данных. Правила оформления библиографических ссылок в списке литературы см. Приложение 2.

Приложение оформляется как продолжение работы. Для этого на отдельном листе в центре пишется название «ПРИЛОЖЕНИЯ». Больше ничего, кроме этого слова на листе не пишется. На последующих листах будут отражены приложения. Каждое приложение должно начинаться с нового листа (страницы) с указанием в правом верхнем углу слова Приложение и номера арабскими цифрами (например, Приложение 3). Каждое приложение имеет порядковый номер, на который даются ссылки в работе. Приложение обязательно должно иметь название, отражающее содержание представленных материалов или данных. Связь основного текста с приложениями осуществляется через ссылки, которые употребляются со словом «смотри»; оно обычно сокращается и заключается вместе с шифром в круглые скобки по форме: (см. Приложение 1). Важно соответствие ссылки по тексту с отражённым приложением.

При включении в приложение нескольких таблиц или графиков – каждый из них также должен иметь нумерацию и название, отражающие, какие переменные в них представлены. Все таблицы и графики (как в приложении, так и в основном тексте работы) должны быть сопровождаемы кратким, но полным по смыслу комментарием, позволяющим понять, что именно отражено в представленном материале, какие переменные, какие показатели и коэффициенты и т.д. Нумерация страниц приложения продолжает нумерацию работы в целом.

Порядок проведения защиты курсовой работы

Курсовая работа допускается к защите при условии законченного оформления, Отзыва научного руководителя с оценкой (образец отзыва см. Приложение 4) и допуска научного руководителя (распечатанная и подписанная научным руководителем, со страницы системы «Антиплагиат» стандартная регистрационная форма, содержащая следующие сведения: фамилию, имя, отчество студента; присвоенный системой регистрационный номер; дату отправки). В случае недопуска курсовой работы к защите, руководитель курсовой работы проставляет в экзаменационной ведомости студенту неудовлетворительную оценку.

Защита курсовых работ проводится в установленное вузом время в виде публичного выступления студента: защиты перед комиссией профессорско-преподавательского состава кафедры, в том числе, с участием научного руководителя курсовой работы. В отсутствие руководителя курсовой работы защита может быть проведена при условии представления им письменного отзыва на курсовую работу.

ПРИЛОЖЕНИЯ

**Примерная тематика курсовых работ по дисциплине
«Специальная педагогика и психология»**

1. Особенности формирования коммуникативной деятельности детей с отклонениями в развитии.
2. Творческие возможности лиц с ограниченными возможностями здоровья.
3. Эмоциональное развитие детей с ограниченными возможностями здоровья.
4. Формирование личности в условиях нарушенного развития.
5. Особенности формирования учебной деятельности детей с нарушениями в развитии.
6. Психологическая характеристика детей с синдромом раннего детского аутизма.
7. Дети с нарушениями в формировании эмоционально-волевой сферы.
8. Характеристика психического развития детей с нарушениями опорно-двигательного аппарата.
9. Психическое развитие слепоглухих детей.
10. Речевое развитие слабослышащих детей.
11. Речь и ее развитие у глухих детей.
12. Особенности невербального интеллекта младших школьников (старших дошкольников) с нарушениями речи.
13. Общая характеристика психического развития детей с умственной отсталостью.
14. Особенности памяти детей с интеллектуальной недостаточностью.
15. Особенности мыслительной деятельности младших школьников с ЗПР.
16. Особенности проявления тревожности у детей с ЗПР.
17. Особенности агрессивного поведения подростков с умственной отсталостью.
18. Особенности развития памяти у детей с речевой патологией.
19. Анализ психологической готовности к школьному обучению детей дошкольного возраста с ЗПР.
20. Особенности зрительного восприятия у детей с нарушениями интеллекта.
21. Особенности уровня притязаний и самооценки учащихся с нарушением интеллекта.
22. Общие и специфические закономерности психического развития при нарушениях зрения.
23. Особенности развития различных видов восприятия при нарушениях зрения.
24. Специфика двигательного развития при нарушениях зрения.
25. Особенности памяти при нарушениях зрения.
26. Особенности воображения при нарушениях зрения.
27. Особенности формирования высших психических функций в условиях дефицита визуальной информации.
28. Особенности перестройки функциональных мозговых систем при различных нарушениях зрения.
29. Коррекционное значение продуктивных видов деятельности для развития ребенка с нарушенным зрением: изобразительной деятельности, конструирования, лепки.
30. Специфика формирования школьных навыков у детей с нарушенным зрением.
31. Развитие самосознания у лиц с нарушенной зрительной функцией.
32. Изучение зрительного восприятия у детей с нарушенным слухом.
33. Психологические особенности агрессивного поведения подростков с нарушенным слухом.
34. Изучение тревожности у слабослышащих детей.
35. Влияние школьной успеваемости на уровень самооценки учащихся с нарушенным слухом.

36. Изучение образа «Я» у младших школьников с нарушенным слухом.
37. Изучение эмпатических способностей у детей с нарушениями слуха.
38. Психологические особенности внимания при нарушениях слуха
39. Психологические особенности эмоциональной сферы у детей с нарушенным слухом
40. Изучение психологических особенностей речевого развития у детей с нарушенным слухом
41. Гендерные различия ценностных ориентаций учащихся с нарушенным слухом.
42. Психологические особенности межличностных отношений у учащихся с нарушенным слухом.
43. Изучение личностных особенностей у подростков с нарушенным слухом
44. Особенности психолого-педагогического обследования дошкольников с двигательной патологией.
45. Психологические особенности детей старшего дошкольного возраста с ДЦП, основные направления их подготовки к школе.
46. Особенности психологической диагностики школьников с двигательными нарушениями.
47. Особенности личностного развития детей (подростков) с нарушением опорно-двигательного аппарата.
48. Стили семейного воспитания в семьях, имеющих детей с нарушением опорно-двигательного аппарата.
49. Детско-родительские отношения в семьях, воспитывающих ребенка с нарушением опорно-двигательного аппарата.
50. Самооценка детей с нарушениями опорно-двигательного аппарата.
51. Возрастная динамика задержки психического развития у детей с различными формами ДЦП.
52. Особенности эмоционально-волевой сферы у детей с ДЦП.
53. Особенности мыслительной деятельности у детей с ДЦП.
54. Особенности межличностных отношений у подростков с ДЦП и пути их психологической коррекции.
55. Особенности формирования пространственных представлений детей младшего школьного возраста с ДЦП.
56. Специфика творческих способностей старших дошкольников с ЗПР.
57. Специфика творческих способностей младших школьников с умственной отсталостью,
58. Особенности эмоций старших дошкольников со сложными нарушениями.
59. Особенности эмоций старших дошкольников с нарушениями с нарушениями зрения.
60. Специфика тревожности старших дошкольников со сложными нарушениями.
61. Специфика взаимоотношений со сверстниками старших дошкольников с умственной отсталостью.
62. Специфика общения со взрослыми старших дошкольников с синдромом раннего детского аутизма.
63. Особенности мотивации младших школьников с синдромом раннего детского аутизма.
64. Специфика самооценки младших школьников с синдромом раннего детского аутизма.
65. Психолого-педагогическое сопровождение ребенка с нарушениями зрения.
66. Психолого-педагогическое сопровождение ребенка с нарушениями слуха.
67. Психолого-педагогическое сопровождение ребенка с нарушениями опорно-двигательного аппарата.

68. Психолого-педагогическое сопровождение ребенка с синдромом раннего детского аутизма.
69. Психолого-педагогическое сопровождение детей с ЗПР.
70. Психолого-педагогическое сопровождение ребенка с умственной отсталостью.

Правила оформления библиографических ссылок в списке использованной литературы

Правила оформления списка цитируемой литературы. ГОСТ 7.0.5.–2008

Пример оформления библиографической ссылки	Тип библиографической ссылки
1. Алексеева, Е. Е. Психологические проблемы детей дошкольного возраста: учебник и практикум для среднего профессионального образования / Е. Е. Алексеева. — 2-е изд., испр. и доп. — Москва: Издательство Юрайт, 2020. — 195 с.	<i>Работа одного автора</i>
2. Козлова, С. А. Образовательные программы для детей дошкольного возраста: учебник и практикум для вузов / С. А. Козлова, Н. П. Флегонтова. — Москва Издательство Юрайт, 2020. — 202 с.	<i>Работа двух авторов</i>
3. Психология дошкольного возраста в 2 ч. Часть 1: учебник и практикум для вузов / Е. И. Изотова [и др.]; под редакцией Е. И. Изотовой. — Москва: Издательство Юрайт, 2020. — 222 с.	<i>Работа более 3-х авторов</i>
4. Кузнецова, Е.С. Рефлексивные портреты матерей с различными стилями родительского отношения к ребенку: дис. ... канд. пед. наук. М., 2020. 234 с.	<i>Диссертация</i>
5. Кузнецова, Е.С. Рефлексивные портреты матерей с различными стилями родительского отношения к ребенку: автореф. дис. ... канд. пед. наук. М., 2020. 15 с.	<i>Автореферат диссертации</i>
6. Психология и педагогика семьи: Материалы IV Международной научно-практической конференции (24 мая 2019 г., г. Саратов). – Саратов: ИЦ «Наука», 2019 146 с.	<i>Материалы конференции</i>
7. Современное детство: психолого-педагогическая поддержка семьи и развитие образования: сб. науч. труд. участников I Всероссийской научно-практической конференции, Москва, 16–18 апреля 2018 г. — М.: ФГБНУ «Институт изучения детства, семьи и воспитания РАО», 2018. — Том 2. — 378 с.	<i>Сборник научных трудов</i>
8. Психология: Учеб. для студ. высш. пед. учеб. заведений: В 3 кн. — 4-е изд. — М.: Гуманит. изд. центр ВЛАДОС, 2018. — Кн. 3: Психодиагностика. Введение в научное психологическое исследование с элементами математической статистики. — 640 с	<i>Отдельный том многотомного издания</i>
9. Научный потенциал и инновационная активность в России: стат. сб. / М-во образования и науки Рос.Федерации, Федер. Агенство по науке и инновациям, Рос. Науч.-исслед. Ин-т экономики, политики в науч.-техн. сфере; [сост. С.В. Попов, В.В. Сергеева]. М.: Языки славянских культур. Вып. 2. 2018. 109 с.	<i>Статистический сборник</i>
10. Емельянова И.В, Юркевич В.С. Феномен лжи в детском возрасте: амбивалентный подход // Современная зарубежная	<i>Статья из сборника</i>

психология 2020. Том 9. № 1. С. 114—124.	
11. Максимова М.М. Особенности профессионально значимых качеств личности педагога // Вопросы педагогики. М., 2020. — №10. — с. 103-108.	<i>Журнальная статья</i>
12. Федеральный закон «Об образовании в Российской Федерации»: текст с изменениями на 2020 год. – Москва: Эксмо, 2020. – 160 с. – (Законы и кодексы).	<i>Нормативно-правовые акты</i>
13. Обухова, Л. Ф. Возрастная психология: учебник для академического бакалавриата / Л. Ф. Обухова. — Москва: Издательство Юрайт, 2016. — 460 с. — (Бакалавр. Академический курс). — ISBN 978-5-9916-6599-5. — Текст: электронный // ЭБС Юрайт [сайт]. — URL: https://urait.ru/bcode/389371 (дата обращения: 05.10.2020).	<i>Интернет-ресурсы (электронные ресурсы удаленного доступа)</i>
14. Хилько, М. Е. Возрастная психология: учебное пособие для вузов / М. Е. Хилько, М. С. Ткачева. — 2-е изд., перераб. и доп. — Москва: Издательство Юрайт, 2020. — 201 с. — (Высшее образование). — ISBN 978-5-534-00141-9. — Текст: электронный//ЭБС Юрайт [сайт]. URL: https://urait.ru/bcode/449652	<i>Электронный ресурс ограниченной доступности</i>
15. Harris R. Let's talk about where children come from: Walker Books, 2016. 253 p.	<i>Книга на иностранном языке</i>

Сокращение слов и словосочетаний в библиографическом описании документов

При оформлении списка использованной литературы, подстрочных и внутритекстовых библиографических ссылок допускается применять сокращения слов и словосочетаний, часто встречающихся в библиографическом описании, при условии, что сокращения эти должны быть оформлены в соответствии с ГОСТ 7.12-77 «Сокращение русских слов и словосочетаний в библиографическом описании» и ГОСТ 7.11-78 «Сокращения слов и словосочетаний на иностранных европейских языках в библиографическом описании».

Все остальные сокращения, не предусмотренные в настоящих стандартах, допускается применять только в том случае, если в работе имеется их расшифровка, т.е. после содержания перед текстом работы на отдельной странице приводится список принятых сокращений.

Правила сокращения русских слов и словосочетаний

Сокращениям подлежат различные части речи. Существительные, прилагательные, глаголы, а также причастия сокращают одинаково во всех грамматических формах, независимо от рода, числа, падежа и времени.

Имена существительные сокращают только в том случае, если они приведены в списках стандартов.

Применяются также *общепринятые сокращения*:

1) употребляемые самостоятельно (и др. – и другие; и пр. – и прочее; и т.д. – и так далее; и т.п. – и тому подобное; т.е. – то есть; т.к. – так как; т.о. – таким образом; т.н. – так называемый);

2) употребляемые при именах и фамилиях (г-жа – госпожа; г-н – господин; им. – имени; тов. – товарищ);

3) употребляемые при географических названиях (г. – город; д. – деревня; с. – село; губ. – губерния; обл. – область);

4) употребляемые при внутритекстовых ссылках (гл. – глава; п. – пункт; разд. – раздел; рис. – рисунок; табл. – таблица; с. – страница);

5) употребляемые при цифрах (г., гг. – год, годы; в., вв. – век, века; до н.э. – до нашей эры; ч – час, часов; мин – минута; с – секунда; тыс. – тысяча; млн – миллион; млрд – миллиард; ок. – около; к., коп. – копейка; р., руб. – рубль; экз. – экземпляр).

Прилагательные и причастия сокращают, отбрасывая части слова, например: санитарный – сан.

Сокращения, принятые для имен существительных, распространяются на имена прилагательные и страдательные причастия, образованные от того же корня, например: академия – акад.; академический – акад.

Прилагательные и причастия, оканчивающиеся на:

-авский	-ельский	-кий
-адский	-енный	-ний
-ажный	-енский	-ный
-азский	-ентальный	-ованный
-айский	-ерский	-овский
-альный	-еский	-одский
-альский	-иальный	-ольский
-анный	-инский	-орский
-анский	-ионный	-ский
-атский	-ирский	-ской
-ейский	-ительный	-ческий,
-ельный	-ический	

сокращают отбрасыванием этой части слова. Прилагательные, оканчивающиеся на -графический, -логический, -номический, сокращают отбрасыванием следующих частей слова: -афический, -огический, -омический, например: географический – геогр., биологический – биол., астрономический – астрон.

Если отбрасываемой части слова предшествует буква «и», то при сокращении слова следует сохранить следующую за ней согласную, например: калийный – калийн., крайний – крайн.

Если отбрасываемой части слова предшествует гласная буква, то при сокращении слова следует сохранить следующую за ней согласную, например: ученый – учен., масляный – маслян.

Если отбрасываемой части слова предшествует буква «ь», то слово при сокращении должно оканчиваться на стоящую перед ней согласную, например: польский – пол., сельский – сел.

Если отбрасываемой части слова предшествует удвоенная согласная, то при сокращении слова следует сохранить одну из согласных букв, например: классический – клас.

В сложных прилагательных, пишущихся через дефис, каждую составную часть сокращают в соответствии с правилами, приведенными выше, например: военно-политический – воен.-полит., профессионально-технический – проф.-техн.

В сложных прилагательных, пишущихся слитно, сокращают вторую часть слова,

например: агролесомелиоративный – агролесомелиор., лесохозяйственный – лесхоз.

Однокоренные прилагательные и причастия, отличающиеся только приставками, сокращают одинаково, например: школьный – шк., пришкольный – пришк.

Прилагательные и причастия в краткой форме сокращают так же, как и в полной форме, например: изданный – изд., издано – изд.

Сокращать слово не допускается, если оно является единственным членом предложения.

Слова и словосочетания сокращать не допускается, если возможно различное понимание текста.

Государственного стандарта по оформлению списка использованной литературы нет, но существует общепринятая практика. Например, принято источники в списке использованной литературы располагать в алфавитном порядке (относительно заголовка соответствующей источнику библиографической записи). При этом независимо от алфавитного порядка впереди обычно идут нормативные акты. Исходя из этого, можно считать устоявшимся правилом следующий порядок расположения источников:

- нормативные акты;
- книги и печатная периодика;
- источники на электронных носителях удаленного доступа (т.е. интернетисточники).

В каждом разделе сначала идут источники на русском языке, а потом – на иностранных языках (также по алфавиту).

Нормативные акты располагаются в следующем порядке:

- международные акты, ратифицированные Российской Федерацией;
- Конституция Российской Федерации;
- Федеральные конституционные законы;
- Федеральные законы;
- Указы Президента Российской Федерации;
- Постановления Правительства Российской Федерации;
- Приказы и Распоряжения федеральных органов исполнительной власти;
- Постановления Конституционного суда Российской Федерации;
- Постановления Верховного Суда Российской Федерации;
- Конституции (уставы) субъектов Российской Федерации;
- Нормативные правовые акты субъектов Российской Федерации;
- судебная практика;
- Нормативные правовые акты, утратившие силу.

Федеральные законы следует записывать в формате: Федеральный закон от [дата] № [номер] «[название]» // [официальный источник публикации, год, номер, статья]. Законы располагаются не по алфавиту, а по дате принятия (подписания Президентом России) – впереди более старые.

Если при написании работы использовался законодательный сборник или издание отдельного закона, в список использованной литературы все равно следует записать закон (приказ и т. п.) с указанием официального источника публикации. Для федеральных актов такими источниками являются: «Собрание законодательства Российской Федерации», «Российская газета», «Собрание актов Президента и Правительства Российской Федерации» и др.

Образец оформления титульного листа курсовой работы



**ЧАСТНОЕ ОБРАЗОВАТЕЛЬНОЕ УЧРЕЖДЕНИЕ ВЫСШЕГО ОБРАЗОВАНИЯ
«СРЕДНЕРУССКИЙ ГУМАНИТАРНО-ТЕХНОЛОГИЧЕСКИЙ ИНСТИТУТ»**

Кафедра психологии и педагогики

**КУРСОВАЯ РАБОТА
ПО ДИСЦИПЛИНЕ «СПЕЦИАЛЬНАЯ ПЕДАГОГИКА И ПСИХОЛОГИЯ»**

на тему

**«ОСОБЕННОСТИ РАЗВИТИЯ СЛУХОРЕЧЕВОЙ ПАМЯТИ У ДЕТЕЙ
ДОШКОЛЬНОГО ВОЗРАСТА С ОБЩИМ НЕДОРАЗВИТИЕМ РЕЧИ»**

Выполнил:
студент 2 курса, группы СДО-19
Иванов Иван Иванович

Руководитель:
к.п.н, доцент кафедры психологии и
педагогики Фамилия Имя Отчество

Обнинск, 2021

ОТЗЫВ

научного руководителя

на курсовую работу по дисциплине «Специальная педагогика и психология»
студента (ки) _____ курса, группы _____
ЧОУ ВО «Среднерусский гуманитарно-технологический институт»

_____ (фамилия, имя, отчество студента)

на тему: _____

Курсовая работа(ФИО студента) является (в достаточной или недостаточной мере) самостоятельной исследовательской работой.

В ходе ее подготовки(И.О. студента) проявил следующие личностные качества: необходимую (недостаточную) ответственность, (недостаточную) мотивированность на эффективность работы и получение конкретных результатов, активность (пассивность), (недостаточную) способность к анализу научной литературы и умение (неумение) логично и четко раскрыть замысел работы.

Курсовая работа(ФИО студента) является актуальной, своевременной и отвечающей запросам теории и практики. Работа посвящена одной из наиболее важных проблем современной специальной педагогики и психологии – проблеме, выполнена на современном научном и методическом уровне.

Методологический аппарат разработан адекватно (не адекватно), и в полной (не полной) мере соответствует заявленной теме работы.

Однако, необходимо указать на следующие недостатки работы и сформулировать некоторые рекомендации:

1. Обзор литературы в курсовой работе приведен в недостаточном соответствии с целью и направленностью работы.

2. Желателен анализ более современных источников, использование материалов первоисточников.

3. Список использованной литературы, использованной при написании курсовой работы, не в полной мере соответствует требованиям к его оформлению.

Представленный труд в достаточной мере удовлетворяет требованиям к курсовым работам и может быть рекомендован к защите.

Работа заслуживает оценки _____
(прописью)

Научный руководитель _____
(подпись)

_____ (Ф.И.О.)

Дата: _____